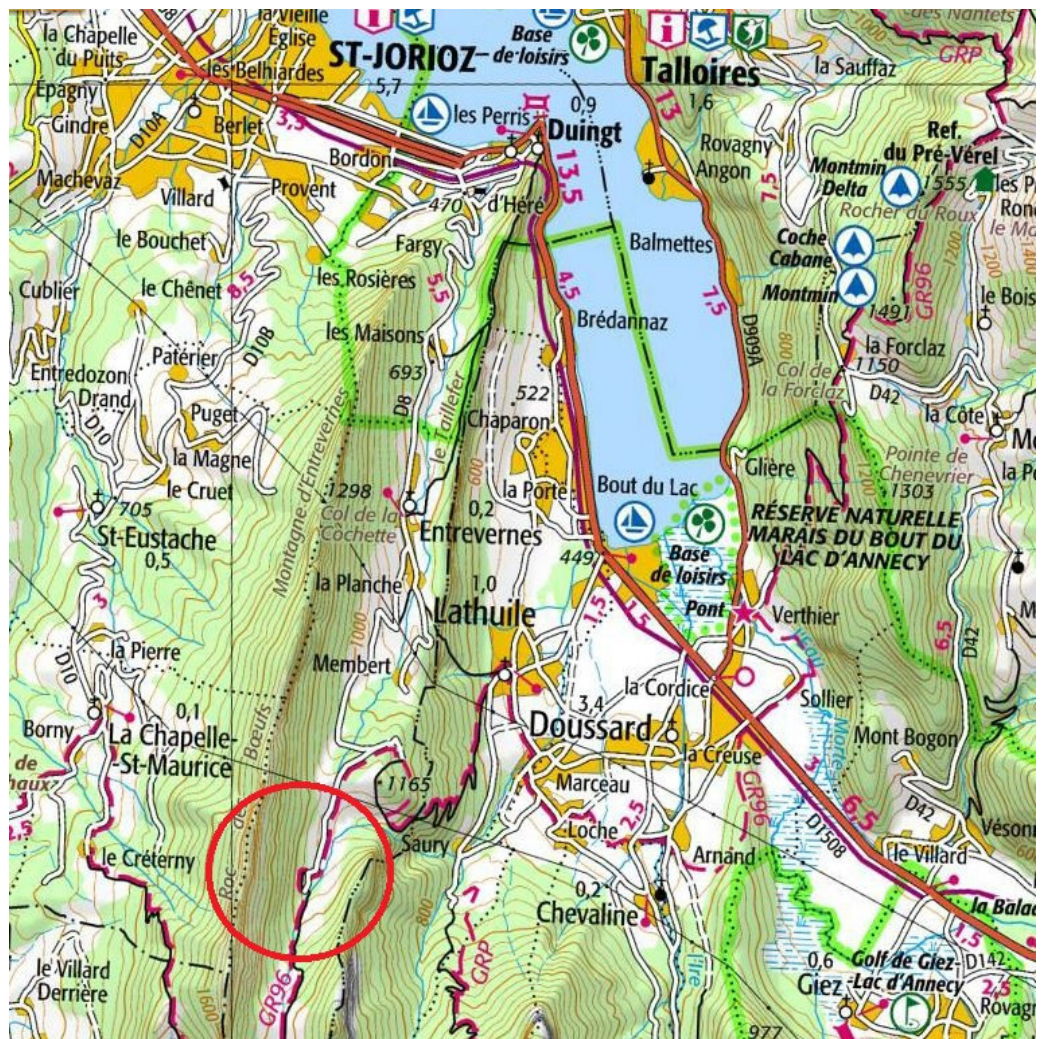


## ARAVIS, ROC DES BOEUF, voie de la DALLE ROUSSE

Numéro :	541	Niveau F à ED :	D
Nom Voie:	Voie de la dalle rousse	Cote Max:	5c
NomSommet ou secteur :	Roc des Boeufs	Cote Oblig:	5b
Altitude (mètres) :	1600	Déniv Difficile (mètres) :	150
Orientation :	Sud-Est	Temps d'approche (minutes) :	40
Région:	Aravis	Point de départ :	bout de route d'Entrevernes (au-dessus de Duingt)
Pays:	France	Nb et longueur des rappels :	rappels chaînés dans la voie
DateDernièreAscension:	07/06/2014	Descente à pied :	<input type="checkbox"/>
DéjàFaitAuparavant :		Equipement :	Distant
Participants:	H-M	Cote affective :	**
Comments:	Belle dalle adhérente, un peu couchée, mais il faut quelquefois suivre des écailles en s'écartant des spits. Les spits sont distants. Attention, l'approche se fait par le large chemin de droite au parking en bout de route goudronnée, puis par une sente		
Comments (suite) :	à droite en sous-bois, puis une suivante à droite. La dalle caractéristique est visible en profil juste avant le parking, puis on sera en sous-bois jusqu'au pierrier sous la dalle. L'attaque est quelques mètres à gauche de la fracture verticale.		

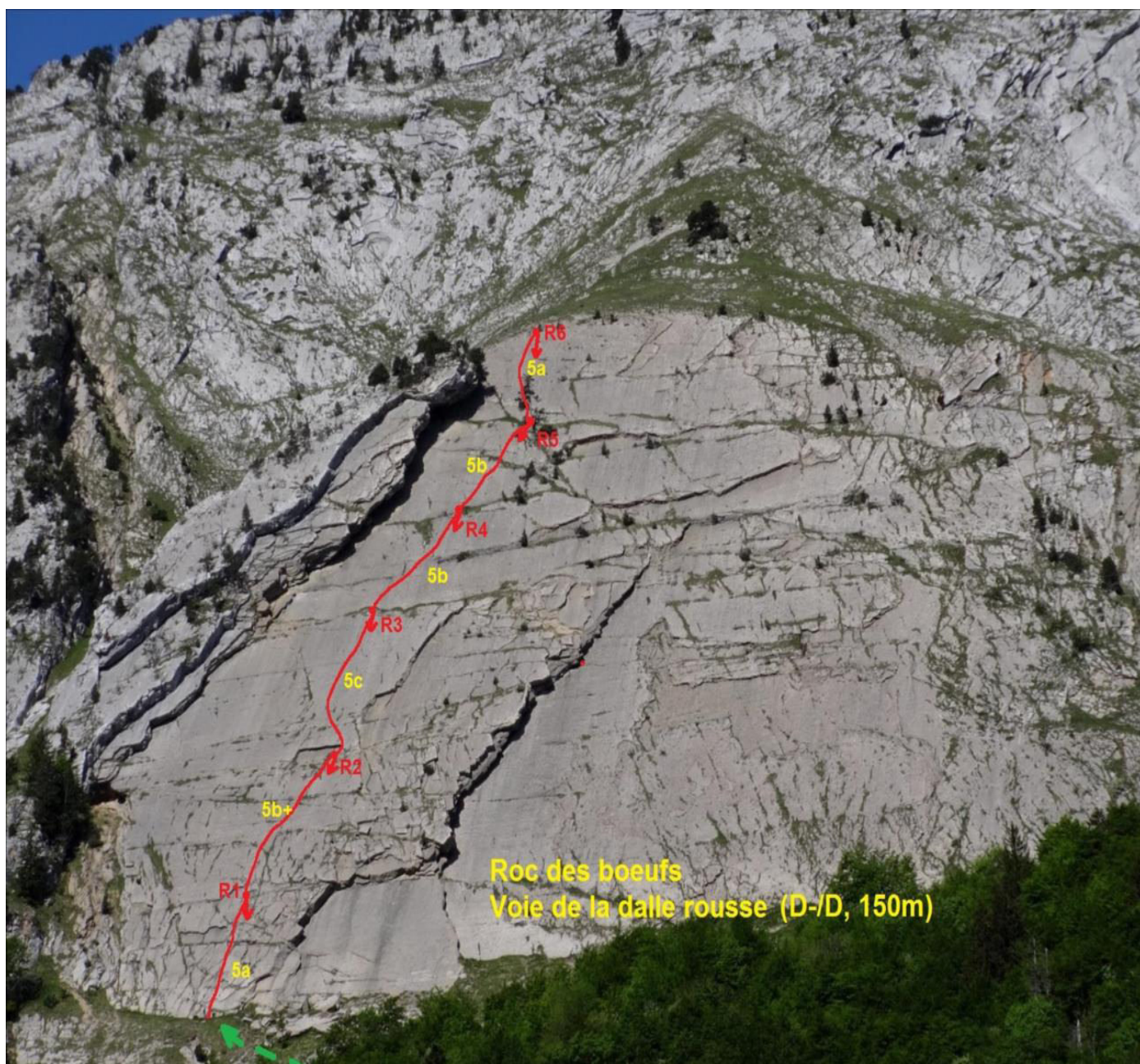
Accès : depuis Annecy, prendre la route d'Albertville le long de la rive sud-ouest du lac d'Annecy. On dépasse St-Jorioz, et juste avant Duingt on tourne à droite vers Entrevernes. Dans Entrevernes, on prend la route du col de Frasse jusqu'au bout de la route goudronnée.

Approche (40 mn) : du petit parking en bout de route, on prend immédiatement à droite (Ouest) le large chemin qui reste à droite du ruisseau. On monte ainsi pendant 15 à 20 mn. A un replat à proximité du ruisseau, on prend le chemin de droite en sous-bois, qui devient peu à peu une sente. A l'embranchement suivant, on prend encore à droite une sente cairnée qui arrive au pierrier sous la dalle rousse. L'attaque est quelques mètres à gauche de la grande fracture verticale visible de profil depuis la route goudronnée.



Voie : belle dalle adhérente, calcaire, avec peu de ressauts. Un peu monotone, mais tranquille avec une très belle vue notamment sur le lac au loin. La voie peut paraître engagée, car les spits sont distants, il faut être à l'aise dans le 5b.

- **L1** : bifurquer un peu à droite après 10m (une autre voie courte est à gauche), **5a**.
- **L2** : un petit ressaut un peu plus difficile, **5b+**.
- **L3** : adhérence, **5c**.
- **L4** : dalle sculptée, **5b**.
- **L5** : dalle que l'on traverse vers la droite vers un pin, **5b**.
- **L6** : dalle au-dessus, **5b**.



Descente : en rappels sur les relais (en passant la corde sur les deux rings ou maillons de chaque relais).

Matériel : 10 dégaines, corde 2x50m, casque.